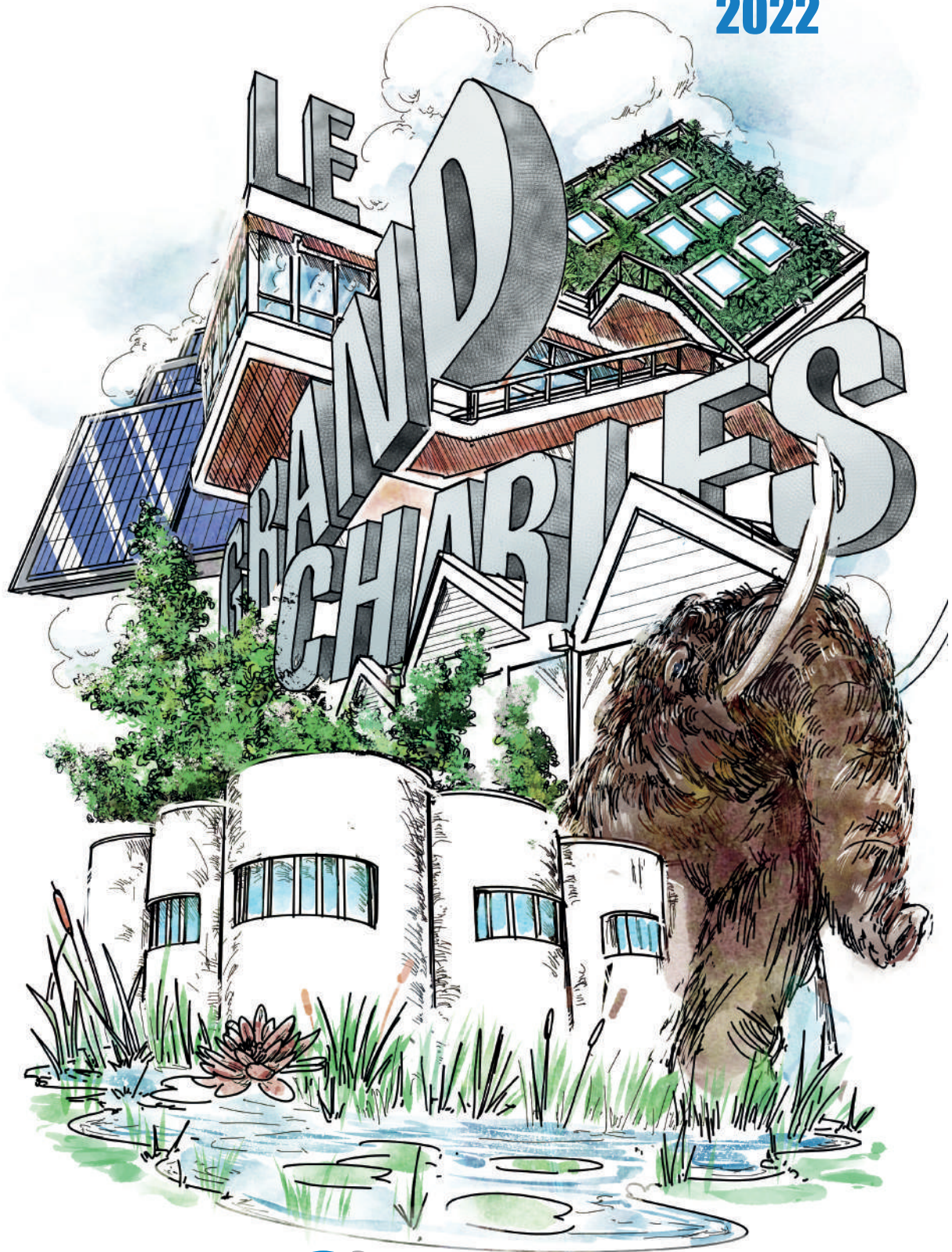


# DÉCLARATION DE PERFORMANCE EXTRA-FINANCIÈRE

2022



**SOPREMA**  
GROUP







# **DÉCLARATION DE PERFORMANCE EXTRA-FINANCIÈRE**

## **SOPREMA 2022**



# SOMMAIRE

**1** LE  
MOT  
DU  
PRÉSIDENT

**2** DESCRIPTION  
DU  
MODÈLE  
D'AFFAIRES

**3** PRATIQUES  
EN MATIÈRE  
D'ANTI-  
CORRUPTION

**4** TRAJECTOIRE  
CARBONE  
DU GROUPE  
SOPREMA

**5** LES  
ENJEUX  
POUR  
SOPREMA

**6** RISQUES,  
POLITIQUES ET  
DILIGENCES  
ASSOCIÉS

**7** TABLEAU  
DE SYNTHÈSE  
DE LA PERFORMANCE  
EXTRA-FINANCIÈRE

**8** AUTRES  
SUJETS LIÉS À  
LA DPEF

**9** MÉTHODOLOGIE



# ÉDITO

Chaque année, la publication de notre déclaration de performance extra-financière est un moment particulier. Il s'agit à la fois de regarder derrière nous pour dresser le bilan de l'année écoulée mais aussi de nous tourner vers l'avenir pour continuer à proposer des solutions pour un bâtiment aux performances durables !

Nous vivons une période de tumultes et de changements. Les tensions sur l'approvisionnement énergétique sont sans précédent, notamment en Europe. Les conséquences du dérèglement climatique n'ont par ailleurs jamais été autant visibles sur la planète, avec des événements marquants qui font partie intégrante de notre quotidien.

Nos habitations et le bâtiment en général doivent s'adapter à ces nouvelles contraintes et aller plus loin en apportant des solutions toujours plus performantes. La fonctionnalisation de toiture, complétée par des solutions de monitoring, est plus que jamais un axe majeur. Elle permet de rendre nos habitats plus intelligents et plus résilients.

Vous le savez, l'ADN du Groupe **SOPREMA**, depuis 1908, a été d'anticiper les enjeux sociétaux de notre temps mais a aussi toujours été marqué par l'écoute de nos clients. Nous les accompagnerons donc plus que jamais dans les prochains mois vers des solutions de réduction de leur « scope 3 », élément clef de la comptabilité carbone, au travers d'une gamme de produits la moins carbonée possible. Cette stratégie de décarbonation sera la conséquence d'une plus grande maîtrise de nos consommations énergétiques, une meilleure gestion de la chaîne des déchets, mais aussi une augmen-

tation significative de la part des matières premières biosourcées ou issues du recyclage dans nos usines de production.

Nos équipes continuent au quotidien de concevoir des systèmes innovants, notamment pour favoriser le réemploi des matériaux. Nous en sommes persuadés : pour lutter contre la raréfaction des ressources et promouvoir la frugalité, le bâtiment est la banque des matériaux de demain ! Nous devons également améliorer les performances de tri sur les chantiers. Tout le secteur du bâtiment dispose d'une marge de progression importante.

La pression sur la ressource eau devient partout de plus en plus forte et cristallise un grand nombre de tensions sur nos sociétés. Nous œuvrons pour des bâtiments dans lesquels la gestion des eaux pluviales et le contrôle de l'artificialisation des sols sont au cœur des décisions. Nos dispositifs de toitures végétalisées et de récupération des eaux grises répondent d'ores et déjà à la plupart de ces attentes !

Notre objectif est qu'un changement de paradigme s'opère chez tous les acteurs du bâtiment. Il faut construire ensemble et au plus vite un modèle économique viable autour des solutions bas-carbone.

C'est pour cette raison que nous avons, en 2022, intégré une nouvelle mention sur nos factures : l'intensité carbone de nos produits.

Ainsi, chacun de nos clients en France est informé de l'impact carbone de sa commande, y compris celui du transport. Nous allons déployer au fur et à mesure cette pratique à l'ensemble de nos filiales à l'étranger et ainsi sensibiliser toutes les parties prenantes sur la

réduction des gaz à effet de serre en s'appropriant les bons ordres de grandeur et en échangeant sur les meilleures pratiques.

Cette nouvelle déclaration de performance extra-financière est donc le témoin de l'orientation des actions de nos équipes, avec pour finalité la satisfaction et la confiance renouvelée de tous nos clients, publics et privés.

***Ensemble, imaginons l'habitat de demain afin de proposer un futur agréable au plus grand nombre !***



SOPREMA – Strasbourg (France) © Atypix

**PIERRE-ÉTIENNE BINDSCHEDLER**  
PRÉSIDENT DIRECTEUR GÉNÉRAL





Usine de Woodstock – Ontario (Canada) © David Boyer





# 02

## Description du modèle d'affaires

- 2.1 L'histoire d'une famille 08
- 2.2 Nos trois principaux pôles de croissance 10
- 2.3 L'ADN du Groupe **SOPREMA** 12





CSI - Cestas (France) © Atypix

## 2.1 L'HISTOIRE D'UNE FAMILLE

**SOPREMA** est une entreprise dont le cœur de métier est la conception de produits d'étanchéité pour tous types de bâtiments. Depuis plus d'un siècle, nous proposons des produits d'étanchéité destinés aux professionnels de la construction, mais aussi aux particuliers.

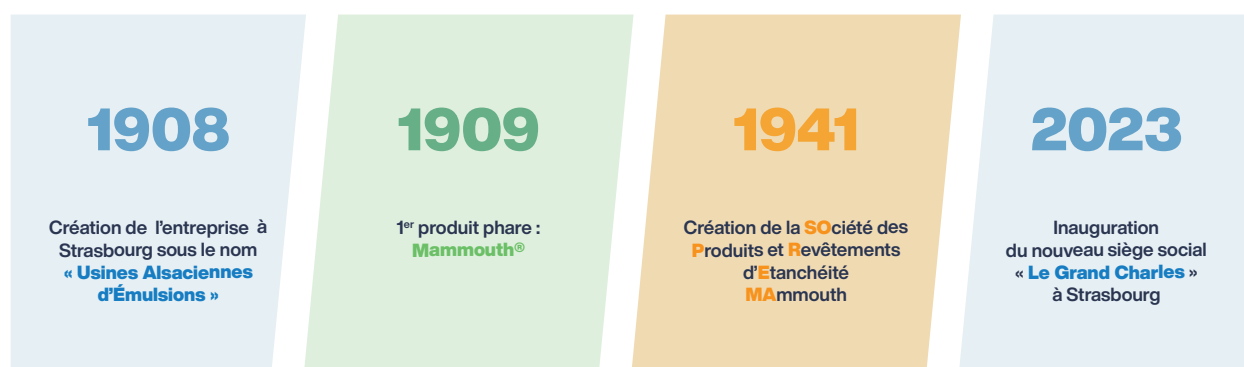
Fort de son expertise dans le domaine de l'étanchéité, l'entreprise **SOPREMA** s'est, depuis son origine, considérablement diversifiée dans les secteurs de l'isolation, de la couverture, de la toiture et des murs végétalisés, ainsi que dans des solutions adaptées aux ouvrages de génie civil notamment.

Nous proposons aujourd'hui une offre et des solutions globales dont l'objectif principal est de s'inscrire dans une stratégie de réduction des émissions de gaz à effet de serre direct et indirect. Notre nouveau siège, Le Grand Charles, intègre l'ensemble de notre savoir-faire en matière de solutions bas carbone.

Notre force repose sur une déclinaison de 3 métiers principaux et complémentaires : l'excellence industrielle, la mise en œuvre des produits et notre expertise autour de l'enveloppe du bâtiment.

Aujourd'hui, nous sommes devenus l'un des leaders mondiaux de l'étanchéité, spécialiste de la couverture et de l'isolation des bâtiments. Les produits **SOPREMA** sont distribués à travers le monde via des filiales commerciales et un réseau de distributeurs.

**Avant tout, nous sommes fiers de nos racines familiales !**



Le Groupe **SOPREMA** aujourd'hui.





## 2.2 NOS TROIS PRINCIPAUX PÔLES DE CROISSANCE

### 1. Les industries et les ventes

**+100**

Sites de production dans le monde, en augmentation constante pour être au plus proche de nos clients.

**+3 200**

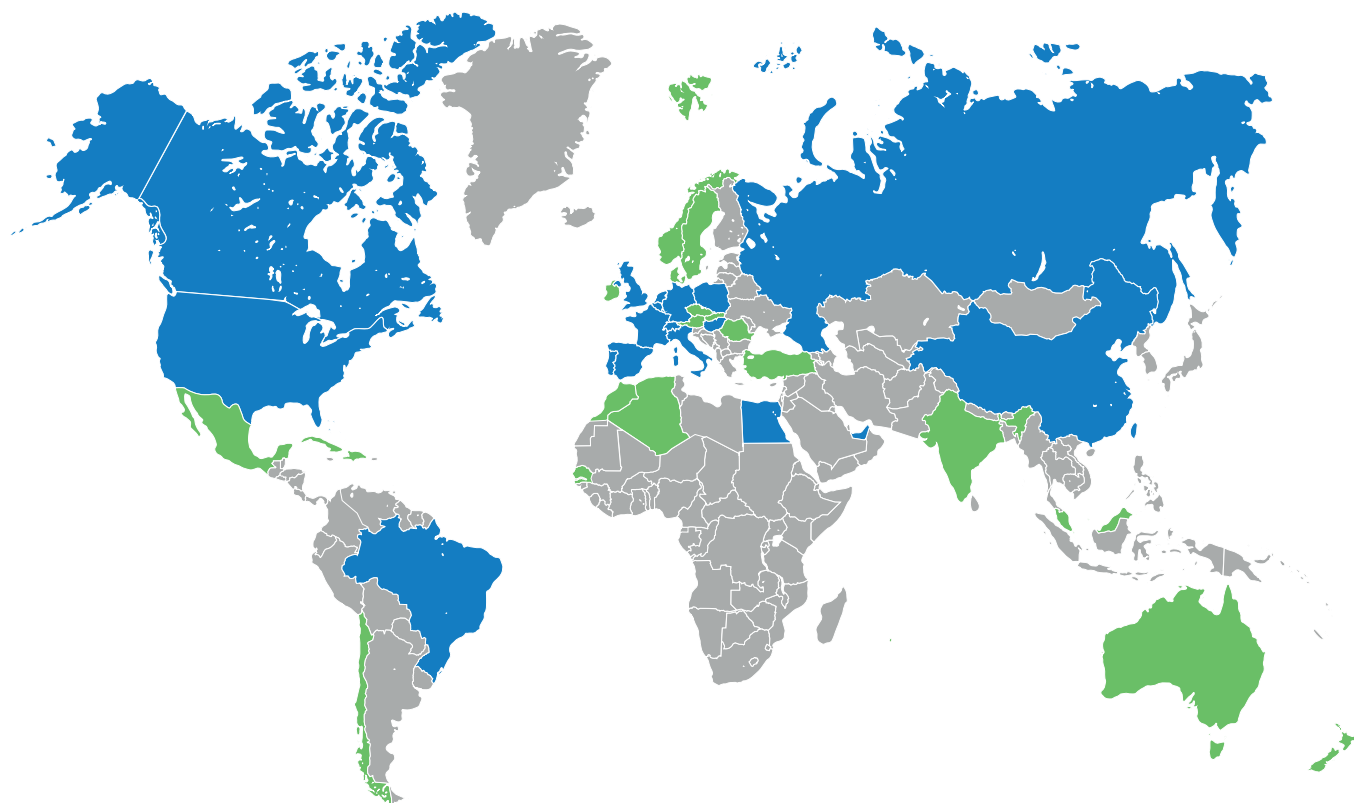
Collaborateurs en Europe.

**+3 000**

Collaborateurs en Amérique.

**23**

Centres de Recherche & Développement innovants avec des équipes pluridisciplinaires ayant une couverture internationale.



**Fabrication & Ventes**

**Vente & Distribution**

### 2. Travaux & services



**Panneaux sandwich**



**Couverture traditionnelle & industrielle**



**Rénovation des façades**



**Sopramiante**



**Bardage rapporté**



**Système de sécurité incendie & désenfumage**



**Étanchéité à l'air**



**Isolation & étanchéité des toitures & terrasses**



**Isolation thermique par l'extérieur**



**Soprasistance : Prestation de services**



**Construction** métallique



**Charpente** bois, lamellé collé



**Désenfumage**, éclairage zénithal & ventilation naturelle



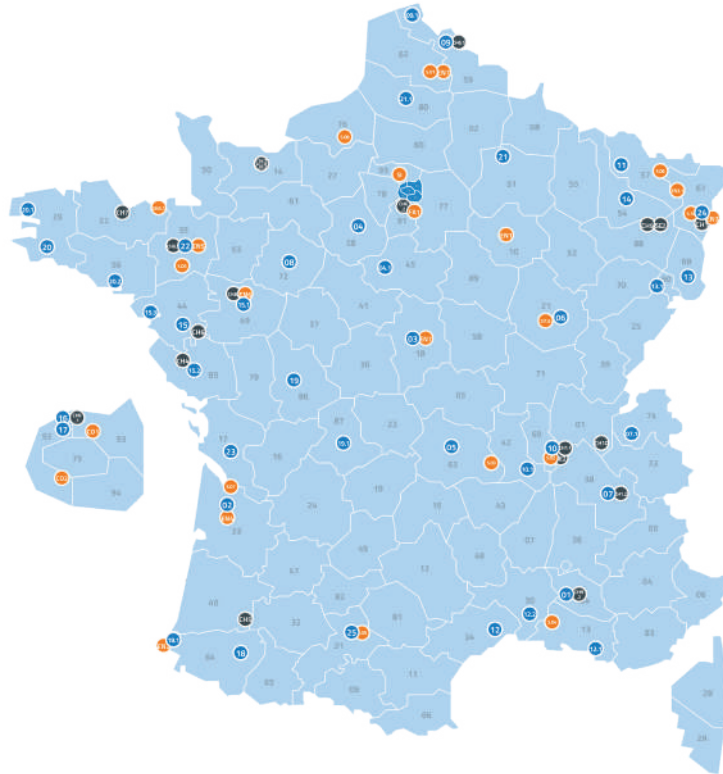
**Bardage** simple & double-peau



**Sécurisation** de toiture



**Serrurerie**



Filiales Enveloppe du Bâtiment



Filiales Charpente - Métallerie - Serrurerie



Agences **SOPREMA** Entreprises

**79**

Agences & filiales travaux en France.

**3 500**

Collaborateurs en France.

**14 000**

Chantiers effectués par an.

### 3. Structure spécialisée autour de l'enveloppe du bâtiment (Groupe Adexsi)



*Désenfumage naturel & architectural*



*Éclairage naturel & ventilation naturelle*



*Études en conseil en SI & gestion des énergies naturelles*



### 2.3 L'ADN DU GROUPE SOPREMA

L'histoire de l'entreprise est liée aux évolutions sociétales et aux enjeux qui en découlent. Industriel responsable et précurseur, **SOPREMA** a constamment fait évoluer son offre en développant des systèmes et des solutions écologiques avec une part croissante de technologies constructives biosourcées.

Ainsi, au fil des années, procédés de végétalisation (une innovation de nos équipes il y a déjà 30 ans !), apport de solutions photovoltaïques pour la production d'énergie en toiture, ou encore fabrication et pose d'isolants sont venus étoffer les gammes de **SOPREMA**.

Depuis le début des années 1990, **SOPREMA** a accéléré sa transition en prenant de nombreuses initiatives pour limiter l'impact de ses produits et de son activité sur la nature et sur l'Homme durant toute la vie d'un ouvrage, de sa construction à sa démolition en passant par son exploitation. La politique R&D de **SOPREMA**, fortement orientée Développement Durable, se traduit par la limitation de son impact environnemental grâce à l'utilisation croissante de ressources renouvelables dans sa production avec des applications concrètes au cœur de ses usines.

L'ADN du Groupe est basé sur des valeurs historiquement robustes ; intégrité et respect, innovations constantes, écoute de toutes

les parties prenantes, ambition mais aussi humilité, culture du « travail bien fait ». Ce sont des atouts dans un monde en pleine mutation. L'augmentation constante de la taille du Groupe nous oblige toutefois à être pleinement conscients des enjeux sociétaux lourds qui nous font face : raréfaction des ressources primaires et des matières premières, dérèglements climatiques accélérés, accroissement de la pression sur l'eau, effondrement de la biodiversité, recherche de sens chez nos clients, collaborateurs et fournisseurs.

Notre stratégie est donc d'accompagner l'ensemble des parties prenantes internes et externes autour de nos différents métiers vers :

- La réduction de l'utilisation des matières et énergies fossiles dans nos produits et usines.
- L'intégration des enjeux sociétaux comme un pilier dans la conception de nos produits.
- L'amélioration constante de la qualité et de la performance de nos solutions et systèmes.
- L'implication de tous nos collaborateurs en concertation avec nos clients afin d'améliorer la Qualité de Vie au Travail.
- La réutilisation et le recyclage de nos déchets industriels et ceux issus des chantiers de déconstruction.

Cette stratégie s'accompagne de réflexions et d'actions concrètes afin d'intégrer la sobriété au cœur de notre modèle d'affaires. Nous sommes ainsi convaincus que la combinaison de technologies innovantes et d'une prise de conscience tant collective qu'individuelle, contribue pleinement à apporter une réponse plus performante face à l'urgence climatique et aux enjeux sociétaux qui en découlent.

#### Le modèle économique du Groupe

Notre modèle économique est ainsi une conséquence logique de cette stratégie. Il est établi autour d'objectifs extra-financiers ambitieux, couplés à une croissance durable du Groupe et des perspectives sur le long terme :

#### Un approvisionnement responsable

- Circuits courts dès que possible.
- Optimisation de l'impact carbone de la logistique.
- Utilisation croissante de matières premières recyclées ou écosourcées.

#### Une recherche & une production exemplaires

- Écoconception / frugalité.
- Ingénierie interne de nos process de production.
- Sobriété énergétique.
- Renforcement de la part d'énergie renouvelable produite par **SOPREMA**.
- Réutilisation des rebuts de production.

#### La vente & la distribution

- Garanties fortes.
- Digitalisation.
- Formations et informations de nos clients.
- Proximité géographique de nos clients.

#### La mise en oeuvre

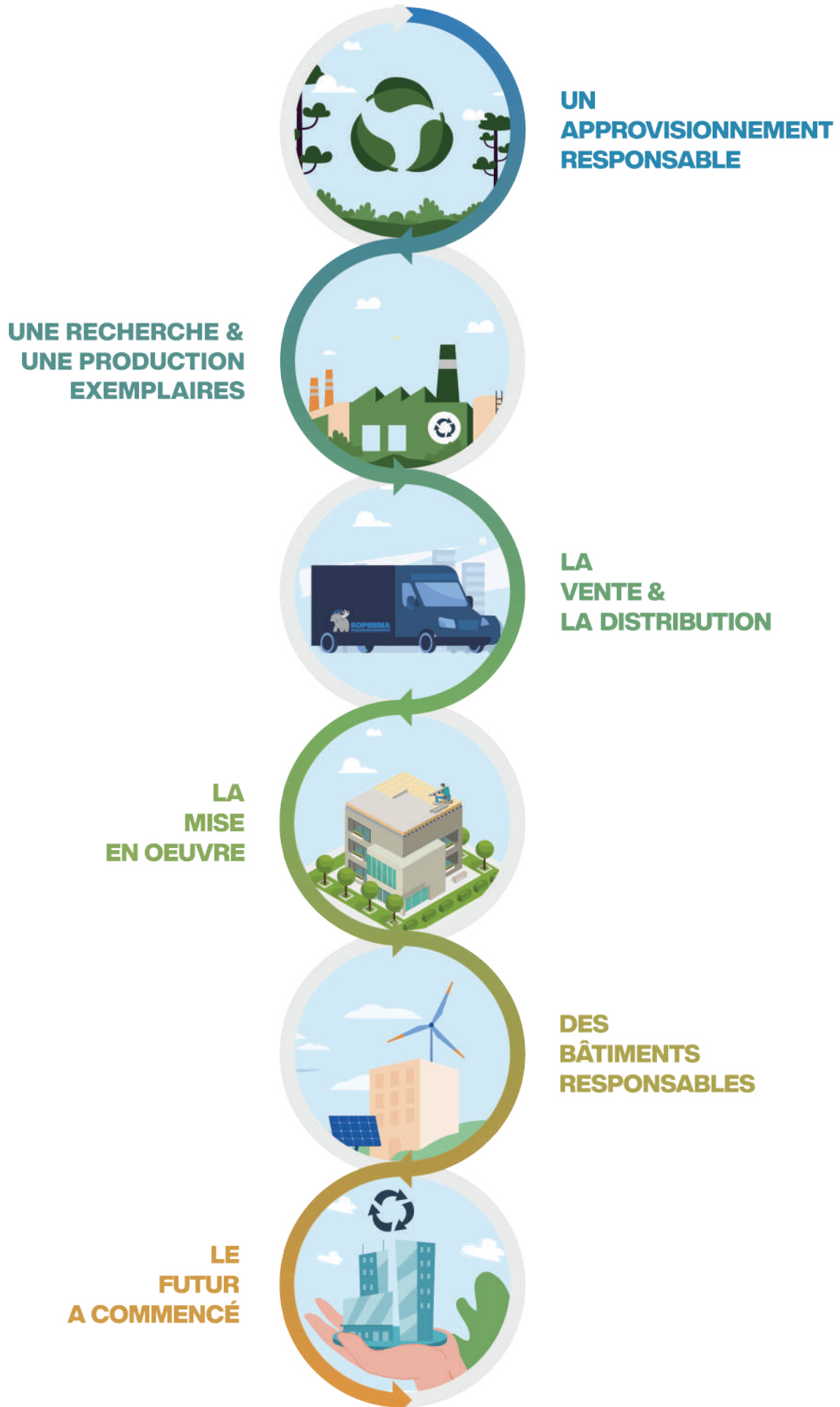
- Accompagnement et soutien technique.
- Sécurité chantiers.
- Santé et qualité de vie au travail.

#### Des bâtiments responsables

- Satisfaction de nos clients.
- Confort thermique été comme hiver.
- Performances globales.
- Allongement de la durée de vie et la pérennité du bâtiment.

#### Le Futur a Commencé

- Apports énergétiques solaires en toiture.
- Gestion des eaux pluviales.
- Reconquête de la biodiversité.
- Lutte contre les îlots de chaleur urbains.
- Déconstruction et recyclage des matériaux.









# 03

## Pratiques en matière d'anti-corruption



### Les pratiques en matière d'anti-corruption

Dans un contexte de forte croissance du Groupe, au sein d'un environnement économique soumis à une pression toujours plus forte, nos responsabilités (notamment sociétales) ne cessent de croître. Elles nécessitent ainsi des actions de notre part, dont les objectifs sont de promouvoir des comportements éthiques et de rejeter toute forme d'atteinte à la probité.

Cet engagement fait d'ailleurs écho aux diverses normes nationales et internationales en la matière, qui ont rendu le panorama juridique plus exigeant vis-à-vis des acteurs économiques publics et privés, afin de lutter efficacement et durablement contre les atteintes à la probité. En France, cela s'illustre notamment avec l'introduction de la loi du 9 décembre 2016, dite SAPIN II, relative à la transparence, à la lutte contre la corruption et la modernisation de la vie économique. Entrant dans le champ d'application de cette loi, le Groupe **SOPREMA** a défini et déployé un programme pluriannuel et multi-périmètres géographiques de lutte contre la corruption, robuste et efficace.

Ce programme de conformité pluriannuel et multi-périmètres géographiques vise notamment à :

- **Identifier et analyser les risques auxquels le Groupe peut être exposé** (mise à jour de la cartographie des risques).
- **Gérer ces risques par des actions de prévention** (actions de sensibilisation ciblées et générales, introduction d'un Code de Bonne Conduite), **de détection** (mise en place d'un dispositif d'alerte interne) **ou encore de remédiation** (mesures disciplinaires).

D'autres actions sont en cours et/ou vont être très prochainement menées afin de compléter ce dispositif tant en France qu'à l'international.











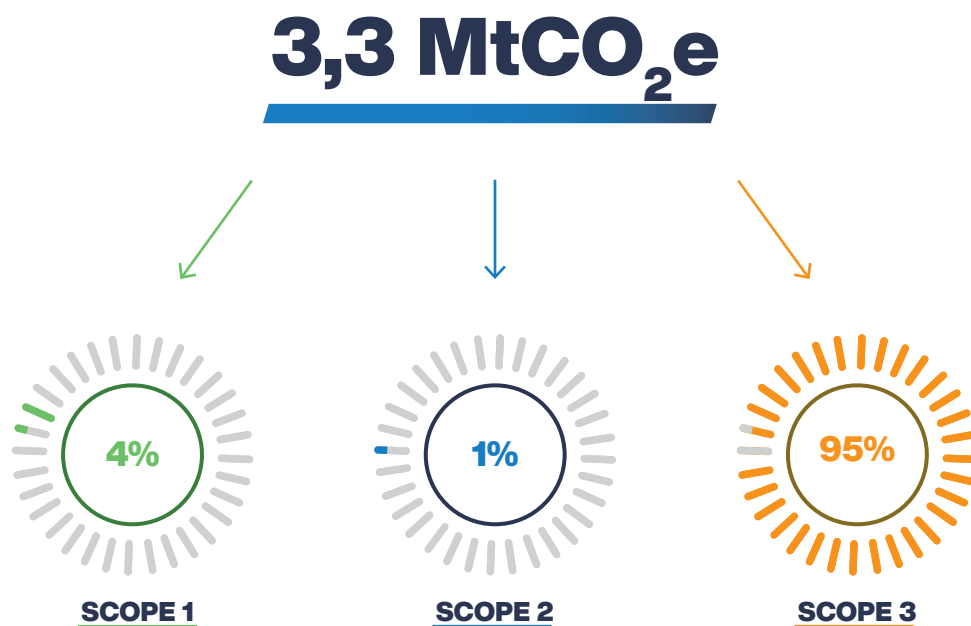
# 04

## Trajectoire carbone du Groupe **SOPREMA**

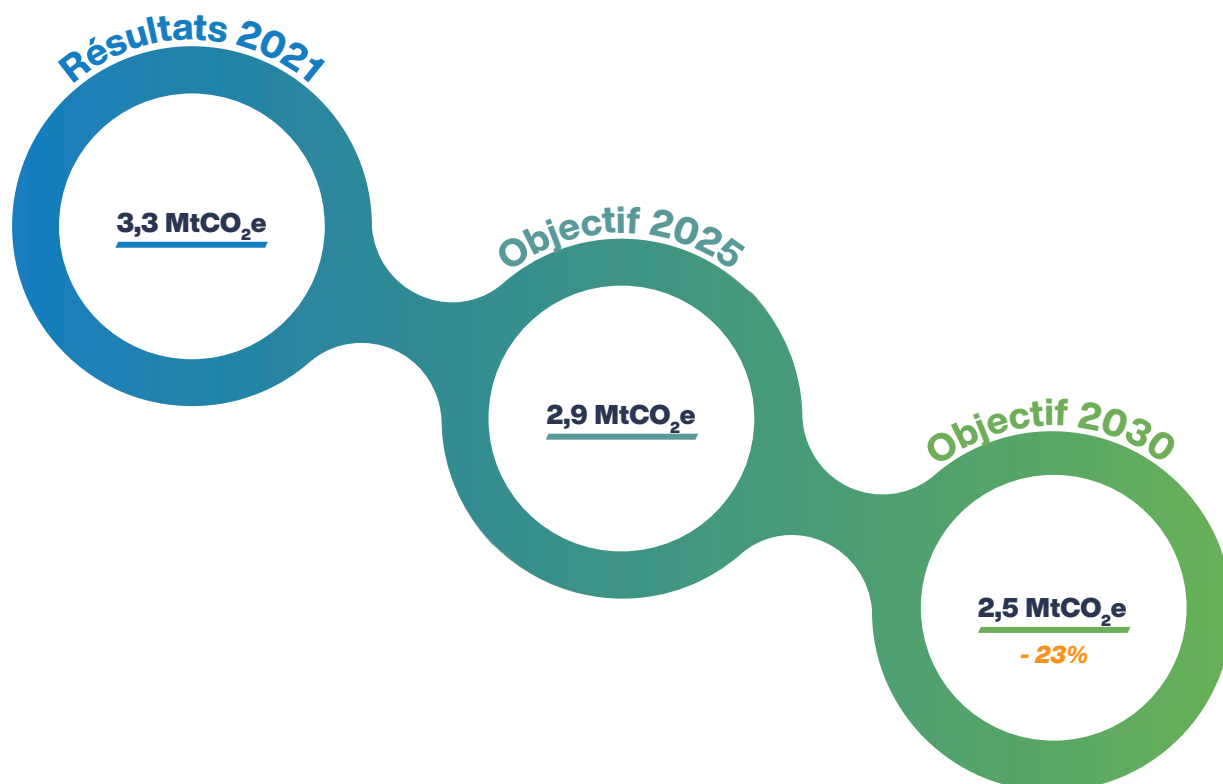


### Les objectifs de réduction des émissions de gaz à effet de serre (GES)

En 2022, le Groupe **SOPREMA** a calculé son empreinte carbone sur les scopes 1, 2 et 3 pour l'ensemble de ses activités. Ce travail, en collaboration étroite avec des experts de la transition carbone, nous a permis d'identifier de manière précise nos priorités dans ce domaine. Sans surprise, la très grande majorité de nos émissions de GES se situe dans le scope 3. Cette étude légitime par ailleurs les orientations stratégiques menées ces 20 dernières années par le Groupe.



Le résultat du calcul de nos émissions de GES prend sens uniquement si nous l'inscrivons dans une trajectoire carbone avec des objectifs de réduction en adéquation avec les Accords de Paris. C'est pour cette raison que nous avons défini, avec l'aide d'un cabinet d'experts, une trajectoire carbone calculée selon le référentiel international SBT (Science Based Target). Les cibles présentées ci-dessous sont en valeur absolue.











Gare Besançon - Franche-Comté TGV - Auxon (France) © SOPREMA





# 05

## Les enjeux pour **SOPREMA**

La matrice de matérialité



### Matrice de matérialité

Pour publier sa déclaration de performance extra-financière, **SOPREMA** met en place les outils adéquats, à la fois pour répondre à ses obligations réglementaires, mais surtout pour :

- Piloter ses objectifs en matière de Développement Durable.
- Faire le lien entre ses métiers et la performance globale du Groupe.
- Donner du sens aux salariés et fédérer les équipes.
- Renforcer la communication interne et externe sur les sujets extra-financiers.

L'analyse de matérialité menée en 2019 a été mise à jour en 2022. Cela a été l'occasion de revoir en profondeur le processus d'identification et de hiérarchisation de nos risques et enjeux extra-financiers.

Suite à l'actualisation de notre cartographie des parties intéressées, nous avons sollicité des entretiens auprès d'une trentaine de parties prenantes, aussi bien internes qu'externes. En plus d'amorcer un dialogue et de prendre connaissance des attentes de chacun, ces interviews nous ont permis d'identifier, pour les activités, les tendances et enjeux prioritaires.

Ces derniers ont été intégrés à un sondage en ligne déployé à grande échelle auprès de l'ensemble de nos parties prenantes.

Ainsi, chaque enjeu a été évalué en fonction de l'importance de son impact sur l'activité par 118 parties prenantes (clients, fournisseurs, collaborateurs, collectivités...).

Les résultats obtenus ont été analysés en fonction de l'impact pour les parties intéressées externes et l'impact pour l'activité du Groupe **SOPREMA**, puis hiérarchisés en 3 catégories :

#### **ENJEUX CLÉS ET STRATÉGIQUES** **ENJEUX IMPORTANTS** **ENJEUX À SURVEILLER**

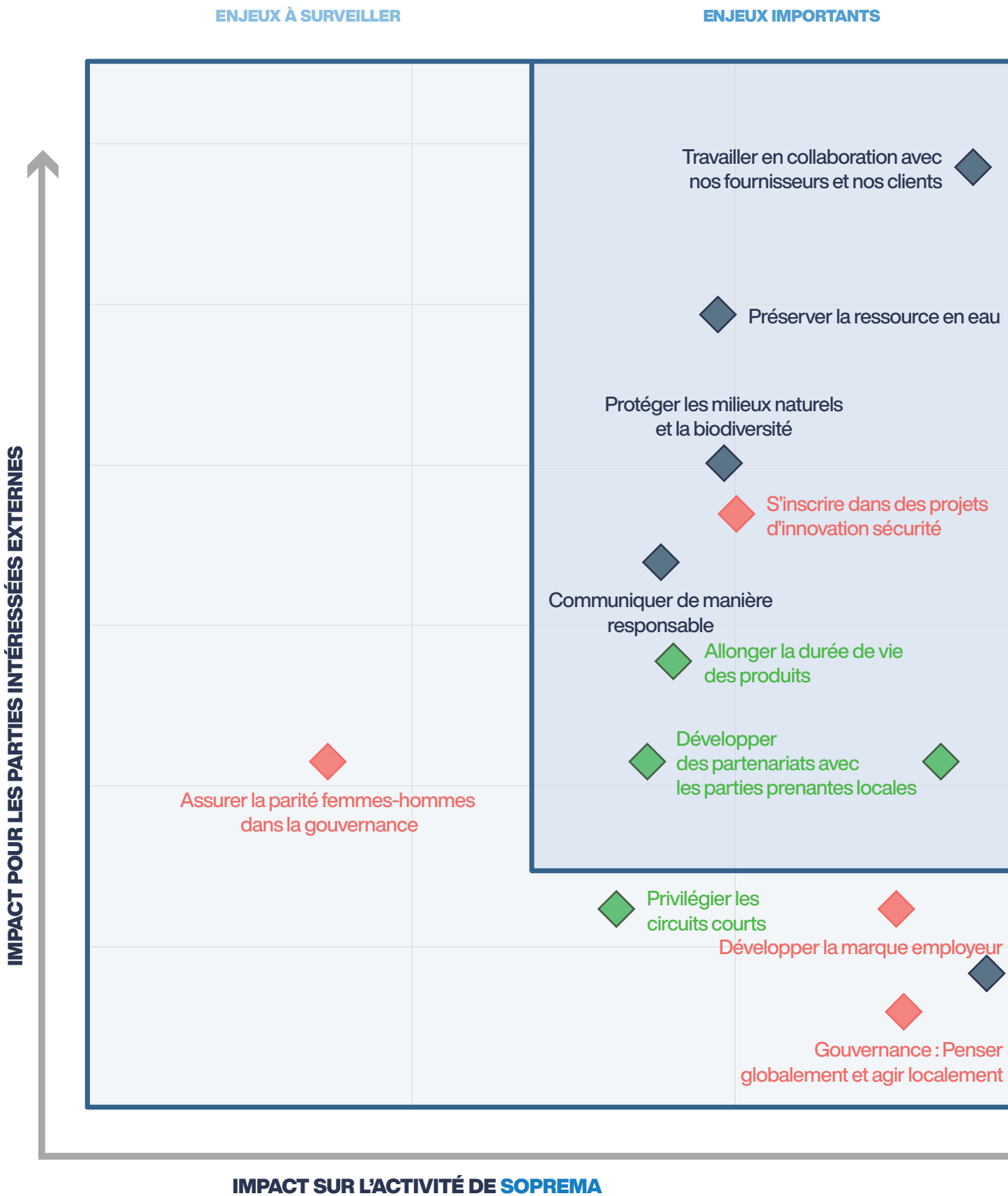
Chaque enjeu figurant dans la zone « enjeux clés et stratégiques » a fait l'objet d'une analyse interne de risque, de la formulation d'un engagement associé à un indicateur et un objectif pour l'horizon 2030.

Ainsi, le Groupe **SOPREMA** a pu prioriser les enjeux et risques extra-financiers pour l'entreprise au regard des attentes des différentes parties prenantes.









L'HUMAIN D'ABORD

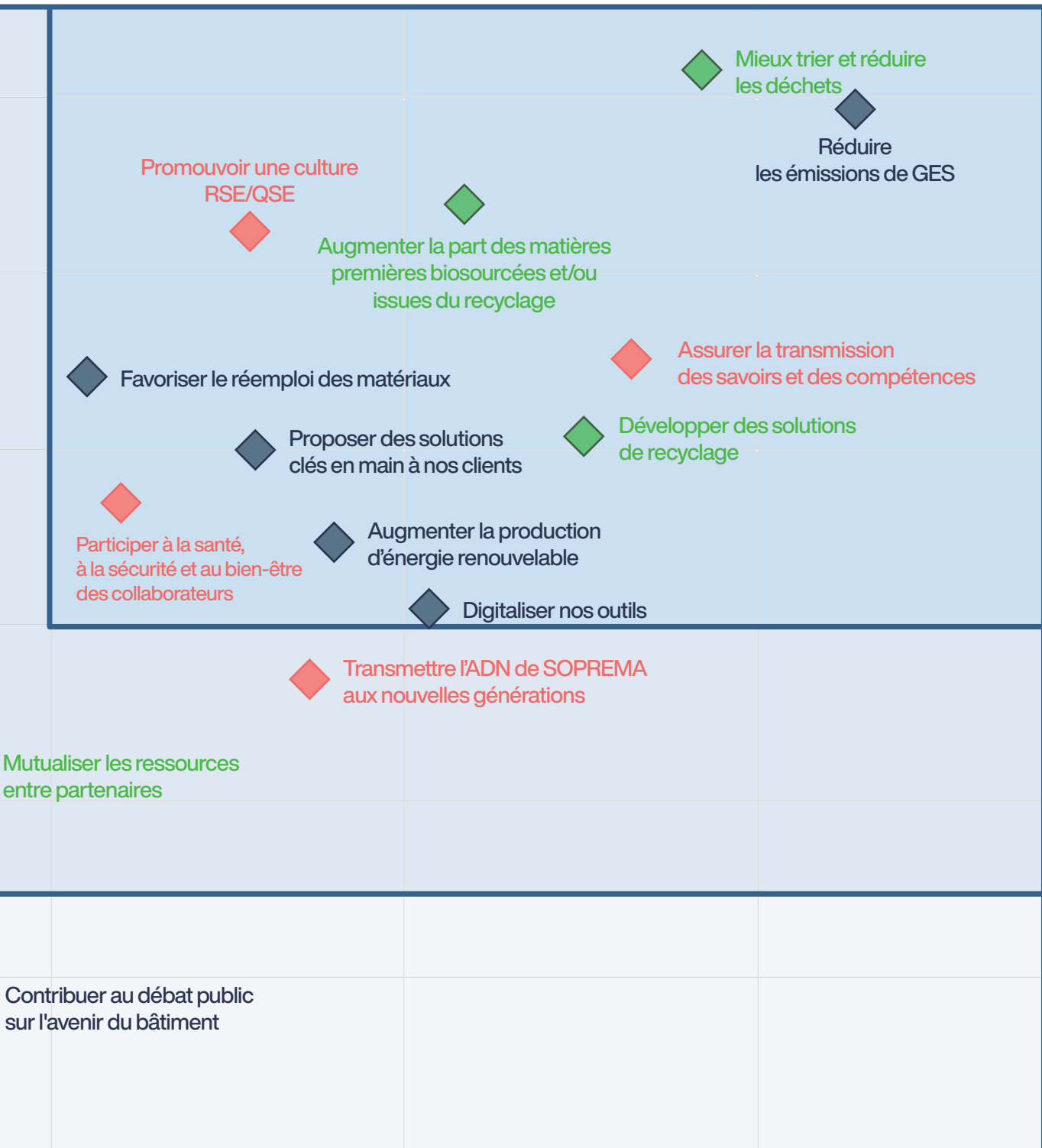


ÉCONOMIE CIRCULAIRE



CONSTRUIRE DEMAIN

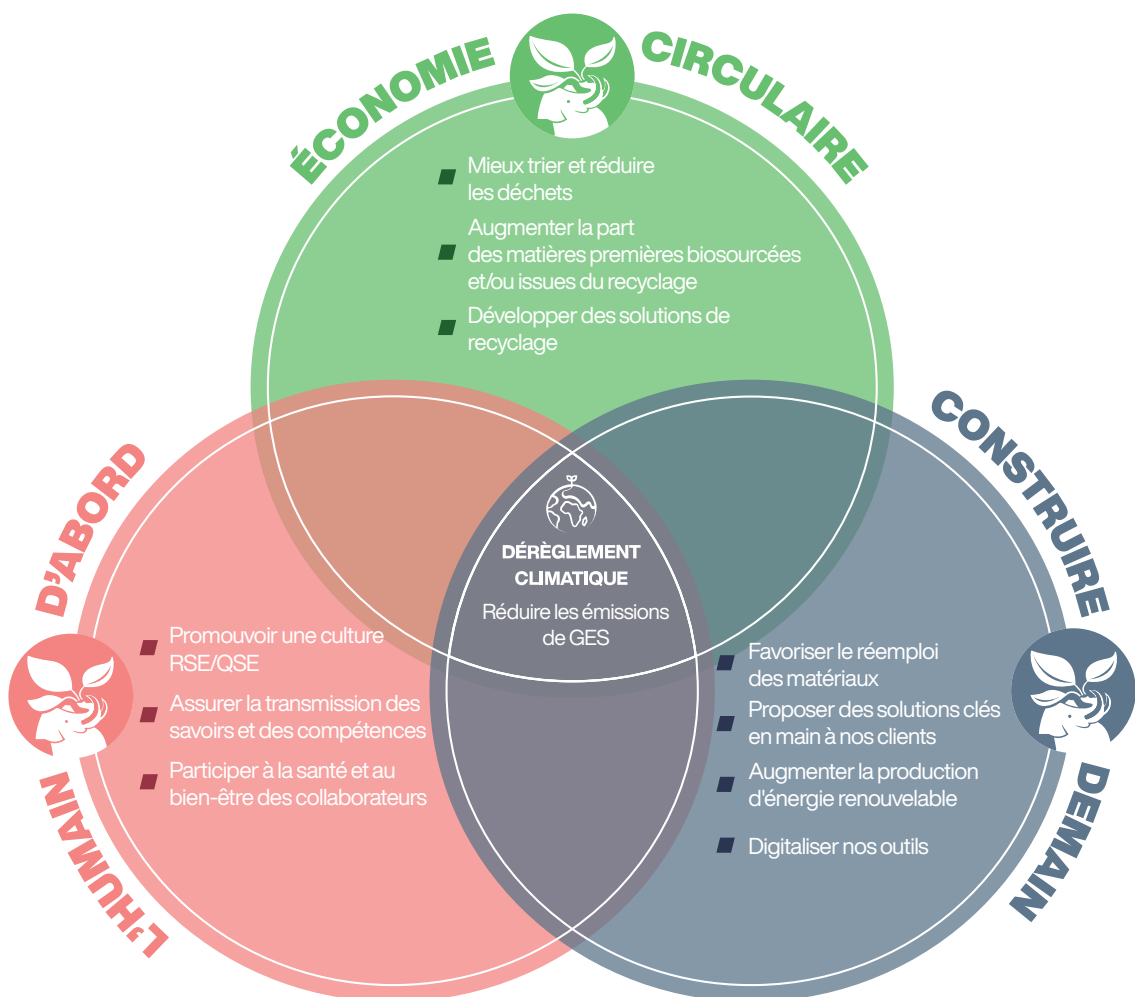
**ENJEUX CLÉS ET STRATÉGIQUES**





## Les axes stratégiques de SOPREMA

Ces axes stratégiques sont orientés vers la satisfaction des clients et les usages des produits et services fournis par SOPREMA. Nous y associons une vision du futur souhaité que nous avons décrite dès 2018 via un site dédié : [www.lefuturacommece.fr](http://www.lefuturacommece.fr). Nous sommes fiers de préciser que cette vision reste aujourd'hui plus que jamais parfaitement d'actualité. Chacun des enjeux identifiés dans cette nouvelle matrice de matérialité y trouve pleinement sa place, pour imaginer et proposer au quotidien des solutions pour un bâtiment durable.

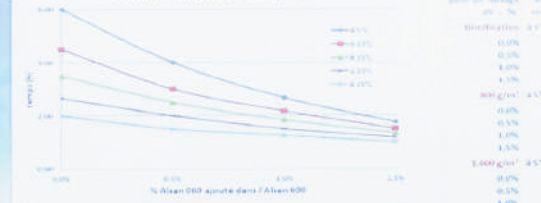




Alsan accélérateur : Le principe d'une dose de 060 à rajouter .

Alsan 060 : Accélérateur et les petites surfaces.

Séchage Alsan 600 à 800g/m²



SOPREMA





Magasin Cultura - Aubagne (France) © Studio Vincent UETTWILLER





# 06

## Risques, politiques et diligences associés aux enjeux



## 1. RÉDUIRE NOS ÉMISSIONS DE GES

En 2022, nous avons procédé au calcul de notre empreinte carbone pour l'ensemble du Groupe sur les 3 scopes. Accompagné d'un cabinet d'experts reconnus, nous avons construit une trajectoire carbone basée sur le référentiel Science Based Targets initiative (SBTi) afin de contribuer à la neutralité carbone.

La réduction des émissions de GES est un enjeu transversal à nos 3 piliers RSE et constitue notre engagement le plus fort pour lutter contre le dérèglement climatique. Une majorité des politiques et diligences présentes dans ce document contribuent à atteindre nos objectifs de réduction. Notre stratégie bas-carbone s'intègre au cœur de toutes nos activités.

Pour des raisons de respect du calendrier lié à la publication de notre DPEF, cet Indicateur Clé de Performance (ICP) est indiqué en valeur N-2.



Empreinte carbone Groupe pour l'année 2021 (scope 1, 2 et 3)

**3,3 MtCO<sub>2</sub>e**

OBJECTIFS DE DÉVELOPPEMENT DURABLE

13. Lutte contre le changement climatique





Phare de Biarritz (France) © Adrien Sifre



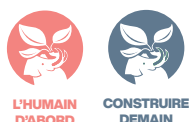
## 2. PROMOUVOIR UNE CULTURE RSE/QSE

Les comportements individuels sont à la base de notre stratégie bas-carbone.

Suite au calcul de notre empreinte carbone en 2022, nous avons identifié nos postes les plus émetteurs en matière d'émissions de GES, à savoir : les matières premières et l'utilisation & la fin de vie de nos produits. Ils font l'objet de travaux ciblés afin de les réduire. Néanmoins, nous devons rester cohérents dans notre approche et diminuer nos émissions partout où elles se trouvent. Chacun de nos collaborateurs doit prendre conscience que nous avons tous un rôle à jouer dans les objectifs de réduction du Groupe.

C'est pour cette raison que nous nous engageons à promouvoir une culture RSE/QSE auprès de tous nos salariés. Afin de suivre au plus près l'efficacité de ce déploiement et donc de maîtriser le risque associé, nous avons choisi de mesurer la consommation de notre flotte de véhicules. Les consommations liées aux habitudes de conduite sont les témoins parfaits des comportements individuels en matière d'émissions directes.

En 2022, notre indicateur est plutôt bien orienté compte tenu de l'élargissement de notre périmètre de reporting.



Nombre de litres de carburants fossiles

# 11 733 516 Litres

OBJECTIFS DE DÉVELOPPEMENT DURABLE

4. Accès à une éducation de qualité

13. Lutte contre le changement climatique

### SOPREMA Pologne - Termo Organika soutient l'Ukraine

De mars 2022 à ce jour, Termo Organika a participé à des dons destinés à venir en aide à l'Ukraine. Ce soutien, qui a atteint une valeur de plus de 40 000 euros, a été réparti entre des aides matérielles et financières afin de couvrir au mieux les besoins du peuple ukrainien.

### SOPREMA Europe du Nord - Les salariés s'engagent

SOPREMA Europe du Nord souhaite atteindre en tant qu'entreprise un impact social durable tout en investissant dans la croissance professionnelle et la sensibilisation RSE de ses employés. C'est pourquoi, une équipe de SOPREMA Europe du Nord a participé à un projet de mécénat de compétences. Les collaborateurs de SOPREMA ont utilisé leurs compétences pour travailler avec une organisation à but non lucratif dans le but de résoudre leurs problèmes opérationnels. SOPREMA Europe du Nord a donc été associé à une l'organisation « Doe doe vzw » qui fabrique des sacs et des étuis à stylo personnalisés à partir de matériaux récupérés (bannières et drapeaux d'entreprises). Ces produits sont confectionnés par des travailleurs en insertion, éloignés du marché de l'emploi. Ce projet a été une expérience pleine d'apprentissage et d'humanité.

### SOPREMA Canada - Partage les connaissances et encourage les échanges

Afin de mettre l'accent sur la sensibilisation et les tendances dans l'industrie des matériaux de construction, l'équipe marketing de SOPREMA Canada a organisé une quatrième conférence gratuite sur le thème du Développement Durable. De retour à un événement en physique après deux années de présence virtuelle, l'événement public de 2022 mettait en vedette Dror Benshetrit, de Supernature Labs. Organisée à Toronto, la conférence a permis d'engager la conversation entre diverses parties prenantes de l'industrie de la construction sur des thématiques actuelles et les défis à venir au niveau de la performance des bâtiments, de même que le Développement Durable. En se positionnant au centre de cette initiative, SOPREMA concrétise sa position de leader de l'industrie et permet le rapprochement de tous les intervenants ayant à cœur la transformation positive de notre secteur.



*Conference*  
**FUTURE OF  
SUSTAINABLE  
BUILDINGS**

**Design for Ecological Harmony:**  
Bioplanning as a Discipline,  
a Paradigm for Urban Design



**Dror**  
**Benshetrit**

Founder & Principal of  
Studio Dror & Supernature Labs

**+ Get one (1)**  
continuing education unit



## 2. PROMOUVOIR UNE CULTURE RSE/QSE (SUITE)

### **SOPREMA Allemagne & France - Mon Job, Mon Vélo**

« JobRad » en Allemagne et « Mon Job, Mon Vélo » en France sont des opérations exemplaires démarrées respectivement en 2018 et 2019. Dans ce cadre, **SOPREMA** encourage ses collaborateurs à prioriser l'utilisation du vélo pour effectuer les trajets domicile-travail en les accompagnant dans l'acquisition de vélos (avec ou sans assistance électrique). L'objectif de cette opération ? Sensibiliser l'ensemble des collaborateurs aux enjeux sociétaux et diminuer collectivement l'impact de nos émissions de GES dans le cadre de nos déplacements.

Plus de 100 personnes bénéficient dorénavant d'un vélo de fonction et en sont ravies ! Les retours d'expérience des utilisateurs sont très positifs : meilleure forme, gains économiques non négligeables, satisfaction de l'effort, etc. Cette action emblématique permet ainsi, aux salariés qui le souhaitent, d'accéder à un moyen de locomotion décarboné de manière simple, progressive et équitable.

**SOPREMA** a pour objectif d'étendre au fur et à mesure la promotion de ce nouveau type de mobilités douces dès que cela est possible. Dans le cadre de cette promotion, il convient également d'intégrer la nécessité de développer des infrastructures cyclables adaptées, car la situation reste très hétérogène selon les zones et les pays.

### **SOPREMA Entreprises - Vers la maîtrise de ses consommations**

Dans le cadre de la politique RSE 2023, la Direction travaux de **SOPREMA** Entreprises a souhaité s'engager dans une dynamique de maîtrise et de diminution de sa consommation de carburant. Pour mener à bien cet axe stratégique, plusieurs actions ont été menées sur l'année 2022.

Un Groupe de réflexion constitué de plusieurs directeurs proactifs sur cette thématique a tout d'abord été mis en place. Ce Groupe de réflexion a proposé plusieurs bonnes pratiques pertinentes, qui ont été communiquées et sont déjà appliquées au niveau du réseau. Elles consistent à :

- S'approprier l'extraction du suivi des consommations mensuelles de carburant émanant du portail de leur fournisseur ;
- Mettre en place des cartes « engins » ;
- Agir sur les comportements de manière individuelle (dialogue avec les collaborateurs, supports de causerie sécurité dédiés, etc...)

La démarche a été engagée et sera suivie de près avec pour objectif une baisse des consommations moyennes de 2% d'ici la fin de l'année. Affaire à suivre...

### **SOPREMA France - Ateliers de sensibilisation au dérèglement climatique**

Cette démarche se traduit par des ateliers de sensibilisation au dérèglement climatique ( Fresque du Climat). Une centaine de nos collaborateurs y ont déjà participé. Nous souhaitons déployer ces ateliers à grande échelle au niveau du Groupe et sensibiliser un maximum d'employés.

En 2022, nos QHSE managers usines, les équipes ventes GSB et les collaborateurs de **SOPREMA** Entreprises au siège, à Strasbourg ont participé à des ateliers de la Fresque du climat.



© Atypix



**MON JOB,  
MON VÉLO !**



## 3. ASSURER LA TRANSMISSION DU SAVOIR ET DES COMPÉTENCES

Un savoir-faire de plus de 115 années ! Avec plus de 115 ans d'ancienneté et plus de 10 000 collaborateurs, le Groupe **SOPREMA** dispose d'un savoir-faire précieux qu'il est indispensable de conserver, de transmettre et de faire évoluer. Ce savoir-faire se matérialise par les femmes et les hommes qui composent le Groupe **SOPREMA** et qui sont les garants de ses performances. Par conséquent, nous nous assurons que l'ensemble de nos collaborateurs disposent des formations nécessaires pour appréhender parfaitement leur métier et ainsi

contribuer à la performance globale du Groupe.

Dans le but de piloter au mieux cet enjeu et d'avoir un contrôle sur le risque associé, nous suivons le nombre moyen d'heures de formation par salarié. Notre ambition est de maintenir un niveau élevé d'heures de formation par salarié, afin de garantir la pérennité et l'homogénéité des savoirs et des compétences.



Nombre moyen d'heures de formation par salariés (FCP1)

# 11 heures

### **SOPREMA Etats-Unis - Des objectifs largement atteints !**

**SOPREMA** US s'est fixé comme objectif de réaliser un minimum de 40 heures de formation par collaborateur et par an. Le programme de formation est large et vise autant le développement professionnel que personnel. En 2022, une moyenne de 50 heures de formation par salarié ont été effectuées.

### **SOPREMA Entreprises - Mise sur le digital**

Afin de faire évoluer ses offres de formation pour répondre aux enjeux actuels et futurs, tout en s'appuyant sur les nouveaux outils à leur disposition, les interventions de **SOPREMA** Entreprises sont désormais déclinées au format digital.

Ce nouveau format leur permet :

- D'être plus efficaces et réactifs,
- De répondre à des attentes de plus en plus exigeantes,
- De répondre à des enjeux climatiques (diminution des déplacements, utilisation de moins de supports papier),
- De se former quand et où ils le souhaitent.

En fonction des profils des collaborateurs, les formations sont dispensées sur smartphone, tablette ou ordinateur pour des sessions fondamentales ou de perfectionnement. Les différents modules se déclinent ainsi au format digital ou présentiel.

La culture sécurité est inscrite dans l'ADN de **SOPREMA** Entreprises depuis de nombreuses années. Un accueil sécurisé a notamment été instauré pour tous les nouveaux salariés qui seront amenés à intervenir sur chantier ou en atelier. Depuis 2021 et en relation avec le service Communication et Marketing, **SOPREMA** Entreprises met à la disposition des nouveaux embauchés des modules d'accueil à la sécurité au format digital. Un questionnaire de validation des acquis, sous format digital lui aussi, accompagne ces supports et est décliné par spécialisation.

OBJECTIFS DE DÉVELOPPEMENT DURABLE

4. Accès à une éducation de qualité

8. Accès à des emplois décents



**SOP'EXPERTS**



# Accueil sécurité dématérialisé

Service RSE  
lundi 4 octobre 2021





## 4. PARTICIPER À LA SANTÉ, À LA SÉCURITÉ ET AU BIEN-ÊTRE DE NOS COLLABORATEURS

Nos activités pluridisciplinaires dans les secteurs de l'industrie et du bâtiment (réputés difficiles et accidentogènes), nous ont poussé à tout mettre en œuvre pour réduire les accidents et améliorer grandement les conditions de travail. Nous souhaitons aujourd'hui aller plus loin en contribuant à la santé et au bien-être de l'ensemble de nos collaborateurs. De nombreuses actions en cours ou finalisées sont déployées dans l'ensemble de nos entités.

Afin de maîtriser au mieux les risques liés à la santé et à la sécurité, nous avons opté pour des indicateurs classiques mais néanmoins efficaces que sont le taux de fréquence et le taux de gravité. Ce dernier a nettement diminué et nous conforte dans les actions menées sur le terrain pour réduire l'accidentologie. En revanche, nous constatons cette année une

légère augmentation de notre taux de fréquence. Cette augmentation trouve notamment son explication par l'élargissement du périmètre moyen avec l'arrivée de nouvelles filiales au sein du Groupe en 2022. Un temps d'intégration et d'appropriation de la culture sécurité Groupe est nécessaire. Par ailleurs, la baisse significative du taux de gravité est également à prendre en considération. Ces deux facteurs expliquent en partie l'arrêt de l'amélioration importante observée ces dernières années. Nous devons donc redoubler d'efforts afin d'inverser rapidement cette tendance et de tendre vers le zéro accident.



Taux de fréquence des accidents du travail (TF1)

**27,31**

Taux de gravité des accidents du travail (TG)

**1,24**

### SOPREMA Pays-Bas - Un partenariat sportif fructueux

Depuis 2022 chez **SOPREMA** Pays-Bas, un programme complet de sport, de fitness et de yoga est proposé aux employés dans le cadre d'un partenariat externe. Les collaborateurs ont le choix entre plus de 3500 lieux où ils peuvent faire de l'exercice. Actuellement, environ 15% des employés de **SOPREMA** Pays-Bas utilisent déjà ce service.

### SOPREMA Canada - De bonnes habitudes s'installent

Plus de 11 activités ou initiatives diverses axées sur l'adoption d'habitudes de vie saines et sur le Développement Durable ont été réalisées par les employés canadiens de **SOPREMA** en 2022. Cela englobe plus de 312 participants témoignant du dynamisme de nos collègues.

### SOPREMA Pologne - Des formations pour tous

La sécurité des collaborateurs sur toitures est un enjeu pour tous. **SOPREMA** Pologne a ainsi mis en place un programme de formation à destination de ses commerciaux amenés à se déplacer sur les chantiers.

### SOPREMA France - Bien-être et santé riment avec convivialité

À Strasbourg, le nouveau siège social, le Grand Charles, est équipé d'une salle de sport dédiée de 500 m<sup>2</sup>. Ouvert à tous les collaborateurs, ce nouvel espace a déjà trouvé ses adeptes. Une association sportive « Mammouth Club 1908 » a été créée pour l'occasion, afin de permettre aux salariés qui le souhaitent de profiter pleinement des installations haut de gamme et des cours collectifs proposés. Un partenariat a été noué avec la Ligue d'athlétisme, avec pour objectif de proposer un programme « sport santé » complet. Le Groupe **SOPREMA** encourage la pratique d'activités physiques pour tous dans le but de favoriser l'échange et la convivialité, tout en veillant au bien-être des collaborateurs.

OBJECTIFS DE DÉVELOPPEMENT DURABLE

3. Bonne santé & bien-être





UNI 229759

PROTEKT

## Sposoby ochrony przed upadkiem z wysokości

### I. ELIMINACJA ZAGROŻENIA

(techniczne i organizacyjne, np. osłony - ściany pełne o wys. min 1,5m

### II. GRUPOWE OCHRONY

(barierki, pokrywy, podesty)

np. BARIERKI OCHRONNE -  
(poręcz na wysokości 1,1m z poprzeczką po środku i odbojnicą na wysokości 15cm)

### III. INDYWIDUALNE OCHRONY





## 5. MIEUX TRIER ET RÉDUIRE LES DÉCHETS

Le secteur du BTP produirait dans le monde plus de 2 milliards de tonnes de déchets, dont une grande majorité serait enfouie ou n'intégrerait pas des filières de revalorisation. Face à l'impact environnemental que représentent ces déchets, la priorité n°1 est de les réduire puis d'améliorer les performances de tri sur lesquelles la marge de progression est importante, notamment sur les chantiers.

Afin de limiter au maximum l'impact environnemental de ses déchets, le Groupe



Taux de performance des déchets non dangereux

# 0,43

**SOPREMA** suit depuis plusieurs années un taux de performance de déchets qui permet de mesurer l'efficacité de la gestion des déchets. Cet indicateur est très bien orienté et témoigne de l'efficacité des actions mises en œuvre sur le terrain. Néanmoins, la marge de progression reste importante et nous devons poursuivre nos efforts dans cette voie.

OBJECTIFS DE DÉVELOPPEMENT DURABLE

14. Protection de la Faune & de la Flore aquatiques

15. Protection de la Faune & de la Flore terrestres

### SOPREMA Etats-Unis - Des pratiques de tri en constante amélioration

**SOPREMA** Etats-Unis ne cesse d'améliorer ses pratiques de tri des déchets et a ainsi permis d'éviter en 2022 l'enfouissement de :

- 416 tonnes de carton ondulé.
- 581 tonnes de palettes en bois.
- 77 tonnes de ferraille.

### SOPREMA Entreprises - L'agence de Rennes dépasse les exigences réglementaires

**SOPREMA** Entreprises reste engagée, et ce depuis de nombreuses années, dans une démarche de revalorisation et de réduction de son volume de déchets.

L'agence de Rennes a poussé plus loin cette démarche et s'est notamment fait accompagner sur l'année 2022 par les Responsables RSE du Groupe et par son prestataire déchets. Ensemble, ils ont identifié les besoins propres du site, mis en place une signalétique lisible et défini un nombre de bennes calibrées en fonction des volumes réels de déchets de son activité.

Le tri réalisé depuis cette mise en place, permet :

- D'orienter les déchets vers des filières de recyclage spécifiques :
  - Les déchets verts (*mauvaises herbes, feuilles à la suite d'entretiens de toiture*),
  - Les déchets inertes (*dalles béton ciment, dalles céramiques*),
  - Les housses plastiques.
- Le réemploi des gravats pour la Voirie et Réseau Divers (VRD) (leur prestataire déchets étant également une entreprise de VRD),
- L'amélioration des filières de recyclage du métal.

La mise en place effective de ce tri amélioré, depuis octobre 2022, a permis une baisse significative de leur part de Déchets Industriels banals (DIB) de 26 % sur le dernier trimestre.





© SOPREMA





## 6. AUGMENTER LA PART DES MATIÈRES PREMIÈRES BIOSOURCÉES ET/OU ISSUES DU RECYCLAGE

En 2022, le Groupe **SOPREMA** a mesuré son empreinte carbone sur les scopes 1, 2 et 3. Ce calcul nous a permis d'identifier les postes les plus émissifs en matière de GES. L'achat de nos matières premières est ressorti comme le poste le plus important en termes d'impact carbone. Cela nous a conforté dans la trajectoire prise il y a maintenant plus de 20 ans, à savoir réduire la part des matières premières issues de la pétrochimie dans nos produits.

Afin de respecter nos engagements de réductions d'émissions de GES et de maîtriser le risque lié à l'intensité carbone de nos matières premières, le Groupe **SOPREMA** mesure son taux de matières premières achetées biosourcées et/ou issues du recyclage.



Part des matières premières achetées (biosourcées + issues du recyclage)

**18,74%**

OBJECTIFS DE DÉVELOPPEMENT DURABLE

12. Consommation & production responsables

### **SOPREMA Canada - Donne une seconde vie au papier**

Le recyclage de plus de 17 000 tonnes de papier provenant de diverses sources et leur transformation en ouate de cellulose à l'usine de **SOPREMA** Canada à Sainte-Julie ont permis de séquestrer du carbone. Considérant les volumes de production de l'année 2022 et les résultats publiés dans la déclaration environnementale de produit (EPD) de la SOPRA-CELLULOSE, la fabrication de cet isolant a permis une séquestration nette (émissions négatives de carbone) de 2 611 tCO<sub>2</sub> sur tout le cycle de vie du produit. L'acquisition de Can-Cell à Edmonton permettra d'augmenter durablement l'approvisionnement en matières premières biosourcées et donc d'accroître la séquestration carbone offerte par les isolants **SOPREMA**.

### **SOPREMA Pays-Bas - La collaboration au service de la circularité**

**SOPREMA** Europe du Nord s'engage en faveur des systèmes circulaires. Les équipes sont en recherche constante d'innovations et de nouvelles méthodes d'approvisionnement en polystyrène expansé. À titre d'exemple, **SOPREMA** Pays-Bas dispose de 17 centres au sein desquels des sacs sont disponibles pour y déposer du polystyrène expansé. Ce polystyrène est ensuite centralisé au centre de distribution de Wijchen pour rejoindre notre entité EPS NL en charge de les compacter en briques. Ces dernières sont par la suite recyclées dans notre usine de Tongres en TRAXPO, matière première à partir de laquelle le XPS est fabriqué. Cette étroite collaboration entre différents acteurs aboutit à une mise en œuvre efficace de l'économie circulaire.







## 7. DÉVELOPPER DES SOLUTIONS DE RECYCLAGE

Que ce soit pour le recyclage des déchets de production ou des produits en fin de vie, **SOPREMA** développe des solutions internes afin de réduire son impact carbone et de diminuer sa dépendance aux matières premières carbonées. Ainsi, dans le but de diminuer ce risque, nous nous engageons à

développer en interne des technologies de recyclage. Notre objectif est d'intégrer des matières premières issues de déchets à chacune de nos lignes produit.



Nombre de technologies de recyclage au sein du Groupe

**09**

OBJECTIFS DE DÉVELOPPEMENT DURABLE

9. Industrie, innovation & infrastructure

12. Consommation & production responsables

### **SOPREMA Hongrie - Vers une plus large utilisation des matières premières recyclées**

L'usine de Nyirad a augmenté l'utilisation de matières premières solides recyclées d'environ 50 %. Une nouvelle usine en projet sera équipée d'un système de recyclage supplémentaire, qui pourrait couvrir le volume total des matières premières solides nécessaires à la fabrication de XPS. La gestion des déchets de production, y compris la ferraille et la poudre volatile, a déjà atteint 100% de revalorisation matière.

### **SOPREMA France - Innove avec Xloop**

Le projet qui a vu le jour en 2019 est à présent opérationnel sur le site de Val de Reuil en Normandie. Fruit d'un long travail de recherche interne, Xloop est une solution brevetée **SOPREMA**, qui consiste à recycler les déchets de membranes bitumineuses provenant de chutes de production ou de déchets de démolition. Cette solution de recyclage, basée sur le broyage et la filtration des déchets, contribue à diminuer notre empreinte carbone.

### **SOPREMA France - Solutionne le recyclage de la glassine**

Avec son nouvel isolant ouate cristal fabriqué à l'usine de Cestas, **SOPREMA** a développé une solution au traitement d'un déchet tout en proposant un exutoire 100% français. Cet isolant aux excellentes performances thermiques et acoustiques est composé à 90% de glassine (papier siliconé ou papier dorsal sur lequel les étiquettes autocollantes sont apposées). Cette solution de recyclage à faible impact environnemental répond directement à la problématique de mise en Déchet Industriel Banal (DIB) de la glassine.



X Loop - Val-de-Reuil (France) © Atypix



Ouate de Cellulose Cristal © Auguste & Louise



## 8. FAVORISER LE RÉEMPLOI DES MATÉRIAUX

Comme nous avons pu l'évoquer au travers des enjeux précédents (cf. Mieux trier et réduire les déchets ; Augmenter la part des matières premières biosourcées et/ou issues du recyclage), les matériaux de construction représentent un impact important sur l'environnement, qui est notamment dû à la pression qu'ils exercent sur les ressources naturelles. Afin de réduire ce risque, il est nécessaire de penser le bâtiment comme une banque de matériaux. Pour ce faire, nos produits

finis doivent être conçus comme des produits facilement démontables et séparables, dans le but d'être soit réutilisés à l'identique, soit d'intégrer facilement des filières de recyclage.

Notre offre responsable comprend notamment des produits qui s'installent par fixation mécanique et peuvent par conséquent être retirés facilement lors de chantiers de rénovation ou de déconstruction.



ÉCONOMIE  
CIRCULAIRE



CONSTRUIRE  
DEMAIN

Offre responsable

**13,83%**

OBJECTIFS DE DÉVELOPPEMENT DURABLE

12. Consommation & production responsables

### **SOPREMA Belgique - La data au service du réemploi des matériaux**

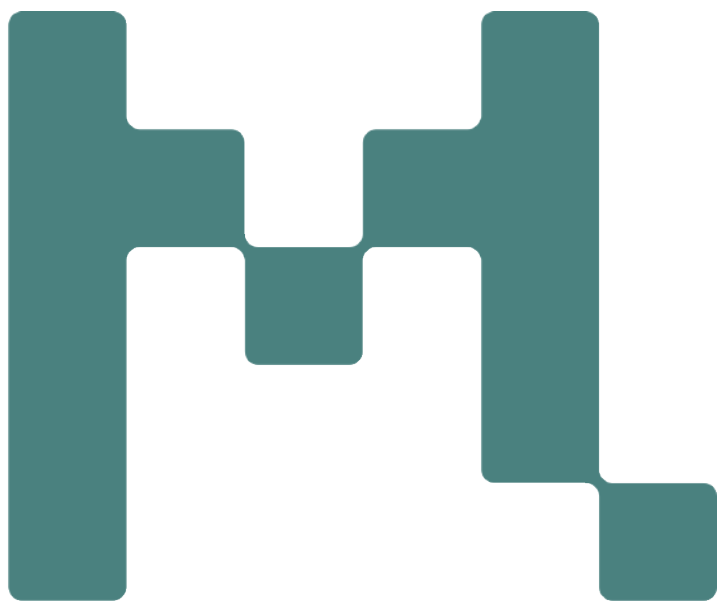
**SOPREMA** Belgique est devenu le premier partenaire MADASTER MAX pour l'Europe du Nord. MADASTER est une bibliothèque en ligne de matériaux. Elle donne accès à des informations sur les produits, les éléments qui les composent, leurs emplacements ainsi que leurs impacts environnementaux. Ainsi, en fournissant ce passeport sur ses matériaux de construction, **SOPREMA** Belgique facilite leur réutilisation et améliore leur traçabilité pour le recyclage.

### **ADEXSI - Le digital au service du désassemblage des produits**

Le Groupe ADEXSI s'est fixé comme objectif de proposer à ses clients 100% de composants recyclables dans ses produits d'ici 2025. Ainsi, le Groupe a pour volonté de rendre opérationnel le tri précis et sélectif d'environ 150 composants lors du désassemblage des produits. Pour atteindre cet objectif, des QR codes sont apposés sur chacun des produits afin de fournir une notice de démontage et de permettre l'identification des filières de revalorisation de chaque composant.



© SOPREMA



.madaster



## 9. PROPOSER DES SOLUTIONS CLÉS EN MAIN À NOS CLIENTS

Le Groupe **SOPREMA** a construit sa réputation sur sa capacité à répondre aux besoins de ses clients avec des produits performants. Aujourd'hui, les attentes de nos clients sont tournées plus que jamais sur la réduction de leur impact environnemental et sociétal. Notre objectif est de fournir des solutions visant à réduire les émissions de GES de nos partenaires d'une part et les externalités négatives qui pèsent sur nos sociétés d'autre part.

Notre offre responsable répond parfaitement à ces attentes avec des produits bas carbone, des solutions de gestion des eaux pluviales et des systèmes luttant contre les îlots de chaleurs.



Offre responsable

**13,83%**

OBJECTIFS DE DÉVELOPPEMENT DURABLE

11. Villes & communautés durables

12. Consommation & production responsables

### **SOPREMA France - L'intensité carbone au centre des factures**

Depuis octobre 2022, **SOPREMA** fait le choix d'indiquer le poids carbone des commandes sur ses factures, avec l'intensité carbone du produit et l'impact du transport. L'objectif est de sensibiliser nos clients à des ordres de grandeur et d'œuvrer conjointement à la réduction des émissions de GES. Cette démarche s'inscrit depuis de nombreuses années dans la logique du Groupe pour accompagner ses clients vers des solutions durables et "clé en main".

### **SOPREMA France - Pavawall smart, levier de la réduction carbone**

Notre isolant biosourcé en fibre de bois Pavawall Smart, installé en isolation par l'extérieur, est de 15% à 30% moins émissif en matière de CO<sub>2</sub> que les systèmes de référence. Ainsi, il contribue à éviter des émissions carbone pendant toute la durée de vie du geste de rénovation d'isolation thermique par l'extérieur (30 ans). À titre d'exemple, les ventes de Pavawall smart en 2021 éviteront l'émission de 19 000 tCO<sub>2</sub>eq sur une période de 30 ans.



14, rue de Saint-Nazaire  
67100 STRASBOURG  
Tél +33(0) 4.90.87.88.57  
Suivi par

Adresse de correspondance

N° TVA  
Conditions de transport

Adresse de commande

Adresse de facturation

Informations relatives à l'empreinte carbone des produits \*

Référence	Désignation	Quantité	Impact Carbone kg CO <sub>2</sub> eq / Unité	Impact		Total kg CO <sub>2</sub> eq
				Produit kg CO <sub>2</sub> eq	Transport kg CO <sub>2</sub> eq	
00031007	ELASTOCOL 500 - Bidon de 5L S0120 120 XXX / PAL STD	10 L	En cours d'élaboration (1)		2	2
00033948	EQUERRE DE RENFORT SOPRALENE 25CM - 10m x 0.25 S0100 100 XXX / PAL STD	380 ML	En cours d'élaboration (1)		1	1
00097774	SOPRAFIX ARD GRIS - 6m x 1m GR1 S0042 42 XXX / PAL STD	1032 M2	2,270 kg CO <sub>2</sub> eq /M2 FDES Collective 10-1250 : 2017 du 01/08/2017	2343	6	2349
00098551	SOPRALAST 50 TV ALU - 6m x 1m S0036 36 XXX / PAL STD	192 M2	4,870 kg CO <sub>2</sub> eq /M2 Calcul Soprema 00098551/5003 du 01/07/2022	935	1	936
00098552	SOPRAFIX HP - 7m x 1m S0049 49 XXX / PAL STD	1596 M2	2,270 kg CO <sub>2</sub> eq /M2 FDES Collective 10-1250 : 2017 du 01/08/2017	3623	7	3630
00103850	SOPRANATURE ARD - 6m x 1m S0052 42 XXX / PAL STD	36 M2	2,270 kg CO <sub>2</sub> eq /M2 FDES Collective 10-1250 : 2017 du 01/08/2017	82		82
<b>Total</b>				<b>6983</b>	<b>17</b>	<b>7000</b>

Ici, je m'informe  
sur l'empreinte carbone  
de ma commande.

(\* Les données environnementales figurant sur ce document sont mentionnées à titre indicatif et selon les connaissances scientifiques actuelles.

L'empreinte carbone (CO<sub>2</sub>e) de nos produits, correspondant à leur impact sur le réchauffement climatique, est issue des modules A1-A3 du cycle de vie des produits, correspondant à leur impact sur le réchauffement climatique, est issue des modules A1-A3 du cycle de vie des produits.





## 10. AUGMENTER LA PRODUCTION D'ÉNERGIE RENEUVABLE

Couplée aux enjeux de la décarbonation de l'énergie, la crise énergétique que nous traversons représente un risque mais également une opportunité pour nos activités industrielles. Chez **SOPREMA**, le terme « énergie renouvelable » ne s'apparente pas à des certificats ou des contrats d'énergies vertes, mais bien à une réalité physique.

Nous avons, depuis 2017, décidé d'équiper nos différents sites de systèmes de production d'énergie électrique renouvelable à des fins d'autoconsommation. Atteindre l'excellence industrielle passe aussi par la maîtrise de l'énergie. Notre parc de production d'énergie renouvelable représente aujourd'hui plus de 10 GWh par an et notre volonté est de continuer à faire progresser tous les ans cette « autoproduction ».



Production d'énergie électrique renouvelable

**10 531 493 kWh**

7. Énergie propre & d'un coût abordable.

OBJECTIFS DE DÉVELOPPEMENT DURABLE

### **SOPREMA Espagne - Encore une nouvelle installation photovoltaïque**

Notre usine de Castellbisbal en Espagne a été équipée en 2022 de panneaux photovoltaïques. Cette installation, située sur le toit de l'usine, occupe une surface de plus de 10 365 m<sup>2</sup>. Avec plus de 1 400 kW de puissance électrique et une production de 1 600 000 kWh par an, elle permet une optimisation complète de la consommation de l'usine de Castellbisbal, qui est opérationnelle tous les jours de l'année. Le bénéfice en matière d'empreinte carbone est une économie de plus de 800 tonnes de CO<sub>2</sub>eq par an.

### **SOPREMA Suisse - Double sa capacité de production d'électricité**

Avec les panneaux solaires existants sur la plateforme logistique, **SOPREMA** Suisse dispose désormais d'un total de 1 359 panneaux photovoltaïques générant une puissance combinée de 474 kWp, soit une production annuelle de 452 000 kWh. Cette quantité d'énergie couvre les besoins en électricité d'environ 150 maisons. **SOPREMA** injecte l'énergie excédentaire dans le réseau public et contribue ainsi à fournir une solution énergétique durable. Ces investissements commencent à porter leurs fruits puisque ces installations ont permis d'éviter plus de 270 tonnes d'équivalent CO<sub>2</sub> par an. Dans le cadre de son engagement à réduire son empreinte carbone, **SOPREMA** a complété le système photovoltaïque par neuf bornes de recharge pour véhicules électriques, y compris celles nécessaires à la recharge de ses propres voitures électriques.

### **SOPREMA Allemagne - Accroît son parc éolien**

L'usine de Hof (production de membranes bitumineuses et d'isolants) a considérablement augmenté sa production d'énergie électrique renouvelable via l'accroissement de son parc éolien ! Il s'agit d'une performance tout à fait remarquable pour ce type d'industrie.

### **SOPREMA États-Unis - Pérennise sa production d'énergie renouvelable**

Les usines de membranes d'étanchéité **SOPREMA** aux États-Unis sont équipées de panneaux photovoltaïques sur leurs toitures. À titre d'exemple, en 2022, 130 000 kWh d'électricité ont été produits.





Usine de Hof (Allemagne) © SOPREMA





# 11. DIGITALISER NOS OUTILS

La digitalisation fait partie des megatrends depuis une vingtaine d'années. Elle a pris un essor formidable dans un grand nombre de secteurs, dont le bâtiment. Néanmoins, chez **SOPREMA**, nous sommes convaincus que cette digitalisation doit être au service de la transition écologique. Nos clients sont demandeurs d'accompagnement sur cette question.

C'est pour cette raison que, suite à l'affichage de l'intensité carbone de nos produits sur nos factures, nous mettons à disposition de nos clients, sur leur portail numérique **SOPREMA**, un aperçu de l'intensité carbone de leurs commandes.

Le portail client est aujourd'hui uniquement disponible pour nos clients français et néerlandais. Ce projet, qui est actuellement encore en phase de développement, va être déployé dans tous les pays. Il constitue la première brique d'un nouvel ensemble de fonctionnalités à venir.



Taux d'activité client sur le portail digital

# 12,66%

## **SOPREMA Entreprises - Prend de la hauteur avec SOPSCAN**

SOPSCAN est une solution d'imagerie par drone permettant un diagnostic complet de l'enveloppe des bâtiments avec un accès aux images en ligne via une plateforme dédiée et sécurisée. Ce nouvel outil s'inscrit dans une démarche de digitalisation de notre offre, en permettant à nos clients d'accéder facilement aux informations concernant leurs bâtiments sur un format numérique.

La rénovation énergétique des bâtiments est un enjeu actuel majeur : chez **SOPREMA**, nous utilisons le drone pour numériser facilement toutes les informations sur un bâtiment (dimensions, équipements...) afin de diagnostiquer les éventuelles faiblesses et de proposer des devis de rénovation justes rapidement. De plus, l'usage d'un drone permet d'éviter la mobilisation d'une nacelle pour l'inspection du site.

## **SOPREMA France - Le Futur a Commencé**

Le Groupe **SOPREMA** fait évoluer sa démarche responsable « Le Futur a Commencé » lancée en 2017, pour répondre au mieux aux objectifs de la RE2020, ainsi qu'aux enjeux de rénovation énergétique des bâtiments existants. Les solutions sont présentées sur le site internet [www.lefuturacommece.fr](http://www.lefuturacommece.fr) par typologie de bâtiment, bénéfiques et destinations. Cet espace permet d'illustrer un panel complet de solutions, sur lequel vous retrouverez notre expertise reconnue. Avançons ensemble au service de vos projets de construction durable et responsable !

## **SOPREMA France - L'estimation des quantités simplifiée**

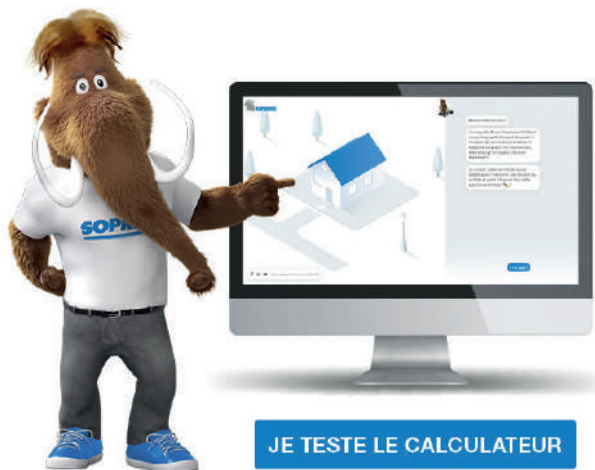
Afin de simplifier les projets visant l'isolation des combles, le Groupe **SOPREMA** a mis à la disposition de ses clients un calculateur d'isolant biosourcé en ouate de cellulose. Cet outil digital permet de mesurer de manière précise les quantités nécessaires pour la parfaite installation du produit.

OBJECTIFS DE DÉVELOPPEMENT DURABLE

9. Industrie, innovation & infrastructure



#lefuturacommencé



JE TESTE LE CALCULATEUR

## CALCULATEUR D'ISOLANT POUR COMBLES

*Charly vous aide à calculer la quantité exacte d'isolant dont vous avez besoin pour vos combles perdus et aménagés*





## 12. PRÉSERVER LA RESSOURCE EN EAU

Notre matrice de matérialité n'a pas fait ressortir cet enjeu comme stratégique. Néanmoins, l'état des nappes phréatiques et les sécheresses subies par de nombreux pays en ce 1<sup>er</sup> trimestre 2023 nous laissent penser que nos parties prenantes auraient coté cette problématique différemment si nos questionnaires avaient été envoyés aujourd'hui. Pour cette raison, nous avons décidé de traiter la préservation de la ressource en eau au même titre que nos risques clés.

Nos processus industriels ne requièrent pas une consommation d'eau importante, mais nous pensons toutefois que nous avons un rôle à jouer en équipant nos bâtiments de nos propres solutions de végétalisations de toitures. En effet, la végétalisation de toiture permet de limiter les rejets d'eaux pluviales dans l'assainissement et participe donc à une meilleure gestion de l'eau. Nous nous engageons donc à augmenter les surfaces de toitures végétalisées au sein du Groupe **SOPREMA**.



Surface de toiture végétalisées

**31 395 m<sup>2</sup>**

### **ADEXSI - Un laboratoire d'expérimentation grandeur nature**

Le Groupe ADEXSI a inauguré son nouveau centre R&D : Le Labo.

Ce bâtiment démonstrateur de 3 000 m<sup>2</sup> regroupe des équipements de toiture et de façade modulables. Brise-soleil mobiles, lanterneaux en toiture-terrace, végétalisation de toiture et ouvrants en façade sont munis de capteurs et reliés à une station météo pour une mise en route optimisée en fonction des conditions climatiques. Les objectifs sont de tester différentes solutions et combinaisons de ventilation, d'ombrage et d'éclairage naturel, afin d'en évaluer l'impact sur le confort visuel, thermique et les économies d'énergie. Les expérimentations intègrent également le rafraîchissement adiabatique, couplé notamment avec de l'eau récupérée directement en toiture.

### **Skywater, la solution SOPREMA**

La gamme Skywater de **SOPREMA** permet de gérer, traiter et revaloriser les eaux de pluies et les eaux grises du bâtiment en toiture. L'offre est composée :

- D'accessoires de gestion des eaux pluviales traditionnels qui permettent de :
  - Maîtriser et limiter le débit des eaux pluviales en toiture,
  - Retenir et stocker temporairement les eaux pluviales en toiture.
- Des systèmes de végétalisation Sopranature® qui permettent de rafraîchir la température en toiture mais aussi de traiter les eaux pluviales et les eaux grises grâce à la phyto-épuration,
- De solutions d'irrigation intelligentes et connectées,
- De services tels que des notes de calcul, d'un bureau d'étude, d'un pôle technique et des experts **SOPREMA**.

Skywater s'inscrit véritablement dans une démarche de préservation de la ressource en eau, via la gestion des eaux pluviales en toiture et via la revalorisation et la réutilisation des eaux grises générées par le bâtiment. L'ambition est le 0 rejet d'eau dans les réseaux d'assainissement.

### **SOPREMA France - Le Grand Charles, au cœur des recherches R&D**

Plus de 1 000 m<sup>2</sup> de végétalisation SOPRANATURE ont été mis en œuvre sur les 17 terrasses du nouveau siège social de **SOPREMA**, Le Grand Charles. Une variété importante d'associations végétales a été intégrée. Ces installations représentent un avantage en termes de rafraîchissement et de gestion des eaux de pluie. Elles permettront également aux équipes de SOPRANATURE de mener des études en conditions réelles, avec notamment un système de phyto-épuration des eaux grises.

6. Eau propre & assainissement

OBJECTIFS DE DÉVELOPPEMENT DURABLE





Laboratoire Adexsi - Luynes (France) © Vincent ESCHMANN

# VALORISONS L'EAU DE NOS TOITS-PLATS



Le Grand Charles - Strasbourg (France) © Vincent ESCHMANN









# 07







## Tableau de synthèse de la performance extra-financière



**SYNTHÈSE DE LA PERFORMANCE EXTRA-FINANCIÈRE**

ENGAGEMENTS	RISQUES	PILOTES	INDICATEURS CLÉS DE PERFORMANCE
Réduire nos émissions de GES	Risques physiques liés au dérèglement climatique	Direction Groupe	Empreinte carbone Groupe
Promouvoir une culture RSE/QSE	Comportements individuels en inadéquation avec la trajectoire carbone	Direction RSE Services QSE des sites	Consommation des véhicules
Assurer la transmission du savoir et des compétences	Baisse de la performance Groupe globale	Services RH	Nombre d'heures de formation moyen par salarié
Participer à la santé, à la sécurité et au bien être des collaborateurs	Accidentologie en augmentation	Direction RSE Direction QSE	Taux de fréquence des accidents de travail (avec arrêt)  Taux de gravité des accidents de travail (avec arrêt)
Mieux trier et réduire les déchets	Impact environnemental des déchets	Direction RSE Services QSE des sites	Taux de performance déchets
Augmenter la part des matières premières biosourcées et/ou issues du recyclage	Impact carbone de nos matières premières	R&D Direction industrielle	Part des matières premières achetées (biosourcées + issues du recyclage)
Développer des solutions de recyclage	Dépendance à des matières premières fortement carbonées	R&D Direction industrielle	Nombre de technologies de recyclage au sein du Groupe
Favoriser le réemploi des matériaux	Raréfaction des ressources	R&D	Offre responsable
Proposer des solutions clés en main à nos clients	Décalage entre les attentes sociétales et l'offre SOPREMA	Direction marketing	Offre responsable
Augmenter la production d'énergie renouvelable	Pas de maîtrise des coûts et de l'intensité carbone de l'énergie	Direction industrielle	Production d'électricité d'origine renouvelable
Digitaliser nos outils	Manque de services proposés à nos clients	Direction marketing digital Services IT	Taux d'activité numérique client
Préserver la ressource en eau	Stress hydrique	Direction RSE Direction industrielle	Surface de toiture végétalisée au sein du Groupe

## SYNTHÈSE DE LA PERFORMANCE EXTRA-FINANCIÈRE

RÉSULTATS 2021	RÉSULTATS 2022	OBJECTIFS 2030	ODD	PILIERS
	<b>3 268 000 tCO<sub>2</sub>eq</b>	2 500 000 tCO <sub>2</sub> eq	 13. Lutte contre le changement climatique	  
11 355 685 Litres	<b>11 733 516 Litres</b>	12 000 000 Litres	 4. Accès à une éducation de qualité  13. Lutte contre le changement climatique	 
	<b>11,04 heures</b>	15 heures	 4. Accès à une éducation de qualité  8. Accès à des emplois décents	
25,17	<b>27,31</b>	23	 3. Bonne santé & bien-être	
1,71	<b>1,24</b>	1		
0,38	<b>0,43</b>	0,5	 14. Protection de la Faune & de la Faune aquatiques  15. Protection de la Faune & de la Faune terrestres	
	<b>18,74%</b>	35%	 12. Consommation & production responsables	 
	<b>09</b>	15	 9. Industrie, innovation & infrastructure  12. Consommation & production responsables	
	<b>13,83%</b>	30%	 12. Consommation & production responsables	 
	<b>13,83%</b>	30%	 11. Villes & communautés durables  12. Consommation & production responsables	
7 076 098 kWh	<b>10 531 493 kWh</b>	18 000 000 kWh	 7. Énergie propre & d'un coût abordable.	
	<b>12,67%</b>	50%	 9. Industrie, innovation & infrastructure	
	<b>31 395 m<sup>2</sup></b>	50 000 m <sup>2</sup>	 6. Eau propre & assainissement	









# 08

## Autres sujets liés à la DPEF



## **Les autres sujets liés à la DPEF**

Les enjeux mentionnés au 111 de l'article 225 102 1 du Code de Commerce ne font pas l'objet d'informations sur leur prise en compte car ils n'ont pas été identifiés comme risque principal au regard de notre modèle d'affaires et de notre analyse extra-financière. En l'occurrence, il s'agit de la lutte contre le gaspillage alimentaire, de la lutte contre la précarité alimentaire, du respect du bien-être animal et d'une alimentation

responsable, équitable et durable, les accords collectifs et leurs impacts sur la performance économique, les actions visant à lutter contre les discriminations et promouvoir les diversités et les mesures prises en faveur des personnes en situation de handicap.











Hôtel des Postes – Strasbourg (France) © Vincent ESCHMANN





**09**

**Méthodologie**



#### ▪ Périmètre pour le résultat des Indicateurs Clés de Performance (ICP) de la DPEF 2022 :

Les résultats de l'année 2022 tiennent compte de toutes les entités du Groupe, bien que certaines, incluses dans le périmètre du reporting, n'ont pas répondu à tous les indicateurs. Toutefois, le taux de couverture est en constante augmentation pour s'établir cette année à 90% pour l'ensemble des entités du Groupe et 99% pour les sites industriels. Il est également à noter que, comme chaque année, le périmètre du Groupe s'élargit suite à de nouvelles acquisitions. Par conséquent, la comparaison avec les années précédentes ne s'effectue pas à iso-périmètre. Par ailleurs, de nouveaux indicateurs ont été créés afin de mieux répondre aux exigences de la DPEF et de permettre la mesure de nos actions pour chacun des risques identifiés.

#### ▪ Méthodologie de la matrice de matérialité :

La matrice de matérialité a été mise à jour. Des interviews ont été menées en 2022 auprès de 30 parties intéressées préalablement identifiées et significatives pour **SOPREMA** (Clients, fournisseurs, collaborateurs, chambres syndicales, collectivités, etc.). À l'issue de ces entretiens, un sondage regroupant l'ensemble des enjeux extra-financiers recensés lors des interviews a été créé. Le but étant de coter ces enjeux en fonction de leur importance pour l'activité des différentes parties prenantes. Ce sondage a été envoyé à plus de 200 parties prenantes pour un taux de retour de 59%. Les résultats ont été compilés puis retranscrits dans notre matrice de matérialité sous deux axes : l'impact sur l'activité de **SOPREMA** en abscisse et l'impact pour les parties intéressées externes en ordonnée.

#### ▪ Méthodologie de calcul des indicateurs clés de performance :

- *Taux de fréquence des accidents de travail (avec arrêt, sans intérim)*

Calcul : Nb AT avec arrêt x 1 000 000 / Nb heures travaillées

- *Taux de gravité des accidents de travail (avec arrêt, sans intérim)*

Calcul : Nb de jours perdus x 1 000 / Nb heures travaillées

- *Taux de Formation*

Calcul : (Nb d'heures de formations réglementaires + non réglementaires / Nb de salariés) x 100

- *Taux de performance des déchets non dangereux*

Calcul : Total des déchets non dangereux triés / (Total des déchets non dangereux triés + Total de tous les déchets non dangereux)

- *Taux de matières premières biosourcées ou issues du recyclage*

Calcul : (Qté des matières premières biosourcées achetées + Qté des matières premières avec une part de recyclé achetées / Qté totale de matières premières achetées) x 100

- *Nombre de technologies de recyclage au sein du Groupe*

Calcul : Qté de technologies recyclage brevetées détenues par le Groupe **SOPREMA**

- *Nombre de litres de carburants fossiles (litres)*

Calcul : Factures fournisseurs de la flotte en propre (véhicules de tourisme et utilitaires)

- *Production électrique d'origine renouvelable (kWh)*

Calcul : kWh produits par les installations d'énergie électrique renouvelable du Groupe

- *Taux d'activité numérique client*

Calcul : Nb de clients actifs sur le portail digital **SOPREMA** / Nb de clients ayant un accès au portail digital **SOPREMA** x 100

- *Surfaces de toiture végétalisée (m<sup>2</sup>)*

Calcul : Total des surfaces de toiture végétalisée sur les installations du Groupe

- *Offre responsable*

Calcul : CA de l'offre responsable / CA total x 100







15 Rue de Saint-Nazaire,  
67100 Strasbourg



+33 (0)3 88 79 84 00



[contact@soprema.fr](mailto:contact@soprema.fr)



**SOPREMA**  
GROUP